

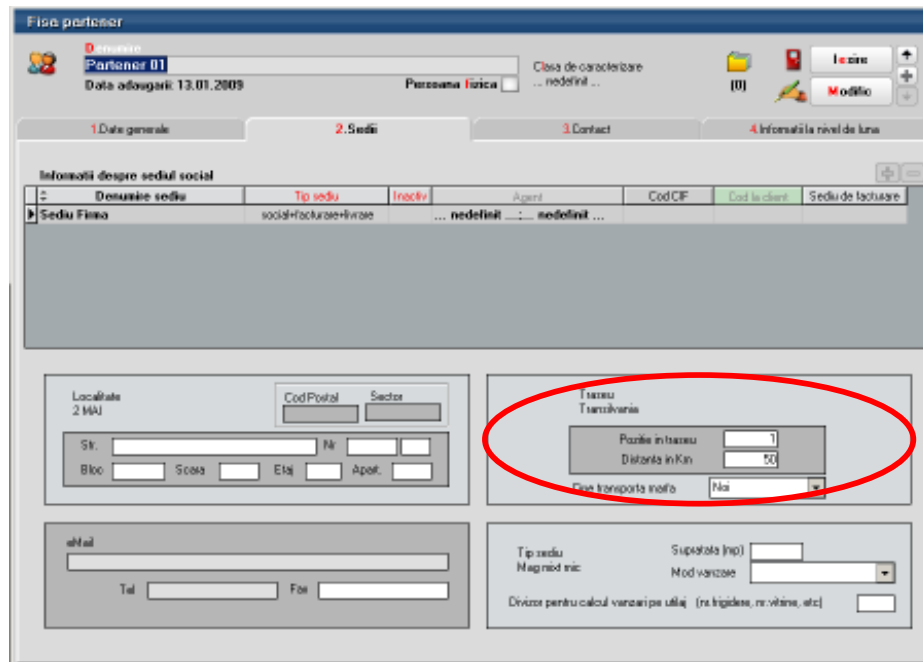
## Urmarire trasee de livrare

Activitatea de desfacere desfasurata cu mijloce proprii ale firmei poate fi organizata pe trasee de distributie.

### I. Configurari

Nomenclatorul de trasee se gaseste in Comercial > Nomenclatoare.

Traseele se pot asocia apoi sediilor din nomenclatorul de parteneri (figura1). Aici trebuie precizata pozitia in traseu si distanta in km pana la sediul respectiv.



The screenshot shows a software window titled 'Fisa partener' (Partner Card) for 'Partener 01'. It features a navigation bar with tabs: '1. Date generale', '2. Sedii', '3. Contacti', and '4. Informatii la nivel de luna'. The 'Sedii' tab is active, displaying a table of social offices. Below the table are several form sections:

- Localitate:** Includes fields for 'Localitate' (2 MAI), 'Cod Postal', and 'Sector'.
- Strada:** Includes fields for 'Str.', 'Bloc', 'Scara', 'Etaj', and 'Appt.'.
- Traseu (highlighted with a red circle):** Includes fields for 'Traseu' (Transilvania), 'Pozitie in traseu' (1), 'Distanta in Km' (50), and 'Daca transporta marfa' (Nu).
- Contact:** Includes fields for 'eMail', 'Tel.', and 'Fax'.
- Alte informatii:** Includes fields for 'Tip sediu', 'Magnezic', 'Suprafata (m2)', 'Mod vanzare', and 'Divizor pentru calcul vanzari pe utilaj'.

Fig. 1

## II. Functionare

Pregatirea traseelor de livrare se opereaza in Comercial > Onorare livrari.

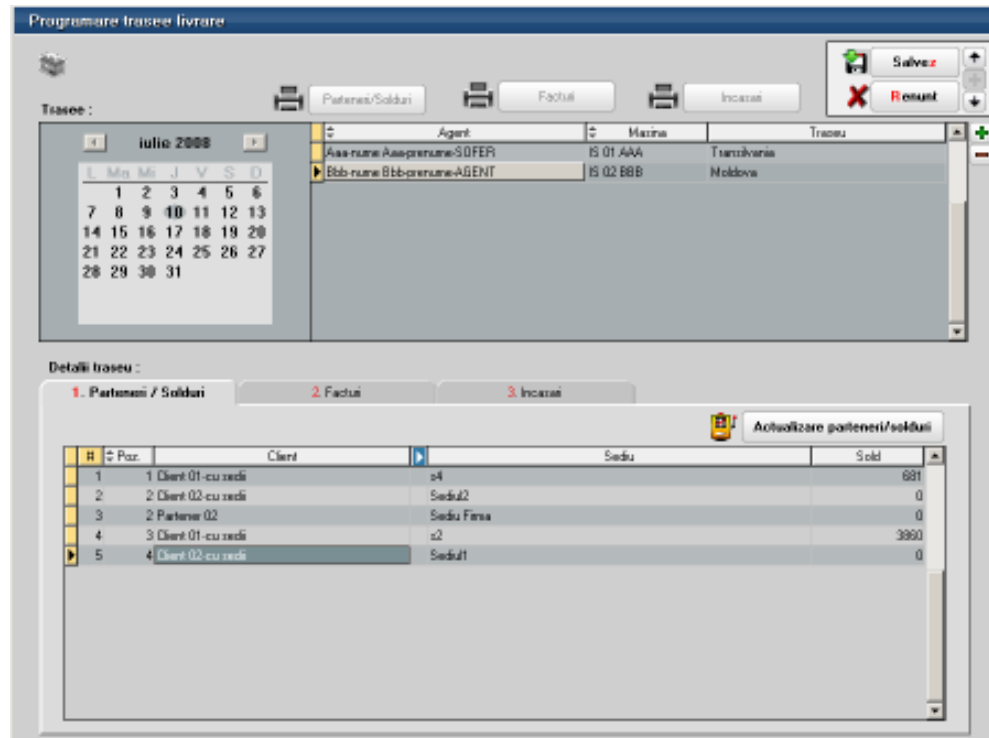


Fig.2

Aici se alege ziua pentru care se face pregatirea traseului prin selectie din calendarul afisat in stanga sus. Derularea intre trasee se face prin selectia zilei sau prin butoanele de navigare (Precedentul sau Urmatorul).

Astfel, pentru fiecare zi se poate introduce lista de agenti care urmeaza sa livreze marfa. Fiecarui agent trebuie sa i se asocieze o masina si un traseu.

La lansarea optiunii "Actualizare parteneri/solduri" in grila de jos, pe pagina "Parteneri / Solduri", sunt aduse sediile care fac parte din traseul respectiv in ordinea pozitiei fiecaruia in traseu. Pe coloana Sold este afisat soldul partenerului pe sediul respectiv si pe subunitatea curenta. La click pe butonul cu soldul fiecarui sediu se deschide o grila cu structura acestui sold (figura 3).

Tip	Doc	Nr. Doc.	Data	Valoare	Rest	Termen	Zile	Cost	Subunitate
F	10	01.06.2008	1.000,00	300,00	10.06.2008	30	411.01	S. 45-Tasee+Tar	
F	11	01.06.2008	1.000,00	300,00	10.06.2008	30	411.01	S. 45-Tasee+Tar	
F	11	01.07.2008	-7.040,00	-7.040,00	03.07.2008	7	411	S. 45-Tasee+Tar	
F	1	05.07.2008	4.360,00	3.760,00	07.07.2008	3	411.01	S. 45-Tasee+Tar	
F	1	05.07.2008	6.540,00	6.540,00	08.07.2008	2	411.01	S. 45-Tasee+Tar	

Interval	Valoare (lei)
150 - 180 zile	
120 - 150 zile	
90 - 120 zile	
60 - 90 zile	
30 - 60 zile	
0 - 30 zile	3.860,00
Neajunsa la scadenta	0,00

Sold partener : 3.860,00 lei

OK

Fig. 3

Dupa salvarea traseelor pentru o anumita zi se listeaza traseele cu soldurile aferente fiecarui sediu de client. Pe aceasta listare coloana "Status partener" poate lua valorile:

- Blocat: daca in sold sunt facturi cu termen depasit
- Debitor: daca in sold toate facturile sunt fara depasire de termen
- Sold 0: daca nu are nici o factura in sold

Incadrearea sediilor partenerilor in Blocat / Debitor tine cont si de zilele completate la constanta "Zile depasire termen de plata acceptate".

**Urmarirea traseelor:** La intoarcerea agentilor din traseu, se introduc sau se preiau (din DocImpServer, din fisiere txt) in WinMENTOR Enterprise facturile emise si incasarile operate de acestia. Acestea se vor regasi pe ferestrele "Facturi" si "Incasari" si se vor putea tipari din listele "Facturi" si "Incasari" disponibile pe macheta "Pregatire trasee livrare" (figura1). Legatura intre un anumit traseu si documentele emise se face in functie de data emiterii si de agentul asociat.

In acest fel se va putea compara traseul prestabilit cu cel realizat.